



## INFORMACION BASICA PARA PREVENCION DEL DENGUE

Enfermedad viral transmitida por un tipo de mosquito (*Aedes aegypti*)

### Dengue clásico y Dengue Hemorrágico

La primera vez que se contrae Dengue, de cualquiera de los 4 serotipos del virus, es Dengue

Clásico. Una vez que se tuvo Dengue clásico se queda expuesto para el resto de la vida a contraer el Dengue hemorrágico. Si nuevamente es picado por el mosquito portador de alguno de los otros tres serotipos, o sea, con un serotipo diferente a la primera vez, se contrae el Dengue hemorrágico, que resulta mortal en la mayoría de los casos.

### Síntomas del dengue clásico:

Estos síntomas se empiezan a presentar entre los 5 y 8 días después de la picadura y pueden durar de 3 a 7 días.

El inicio del cuadro es brusco, con aumento rápido de la temperatura y escalofríos, cefalea intensísima, dolor detrás de los ojos, dolores musculares generalizados y en la región lumbar. Luego aparecen manchas en la piel, comenzando en el tronco, extendiéndose hacia la cara, las manos, antebrazos y pies, pudiendo confundirse en el primer momento con el sarampión.

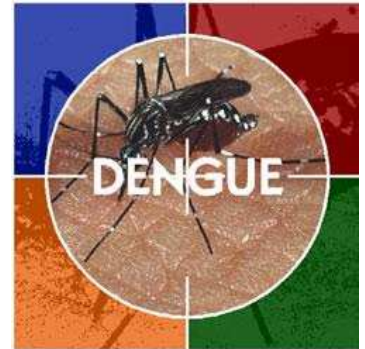
#### Algunos enfermos presentan:

- Salpullido en tronco, brazos y piernas
- Sangrado de encías
- Con frecuencia hay vómito y diarrea

Lamentablemente algunas personas presentan síntomas tan leves que no saben que ya sufrieron Dengue clásico, quedando expuestos al Dengue hemorrágico.

### Síntomas del dengue hemorrágico (potencialmente mortal)

- Fiebre repentina alta, que puede durar de 2 a 7 días.
- Sangrado en diferentes partes del cuerpo del cuerpo.
- Dificultad en la respiración.
- Vómito.
- Alteraciones de la presión.
- Falta de apetito



*Aedes aegypti*. Este es un mosquito que prefiere vivir dentro de las viviendas, asegurando un contacto íntimo con los humanos. En su etapa inmadura vive en el agua, la hembra de este insecto coloca sus huevos en la cara interna de la pared de los recipientes pegándolos en la franja de humedad que se forma por encima del nivel del agua. Estos huevos necesitan completar el desarrollo del embrión estando en la humedad por unas 48 horas. Después de este proceso están listos para eclosionar si son cubiertos con agua.



- Si se almacena agua en barriles, ollas, baldes o bidones, estos recipientes deben estar tapados, al igual que los tanques de agua o los aljibes.
- Evitar el acopio de latas o depósitos pequeños como cáscaras de huevo, latas de conservas, botellas, tapas de gaseosas, etc. que puedan acumular agua de lluvia.
- No dejar neumáticos al aire libre. Deben situarse bajo techo o estar rellenos con arena o grava o perforados para que no acumulen agua.
- Aplique a la piel expuesta repelente contra insectos en poca cantidad.
- Use aerosoles en espacios abiertos para evitar la inhalación.
- Dado que los repelentes pueden irritar los ojos y la boca, evite aplicar repelente en las manos de los niños.
- Rocíe su ropa con repelentes que contengan “permetrina” o “DEET” ya que los mosquitos pueden picar a través de la ropa de tela fina.
- Use camisas de manga larga y pantalones largos siempre que se encuentre en exteriores.
- Use mosquiteros en las camas si su habitación no tiene aire acondicionado o tela metálica. Para protección adicional, rocíe el mosquitero con un insecticida Rocíe su habitación antes de la hora de acostarse.
- Cuando utilice un insecticida o repelente de insectos, asegúrese de leer y seguir todas las instrucciones del fabricante. La vitamina B y los artefactos con ultrasonido NO son efectivos para prevenir las picaduras de mosquito.



## RECUERDE

Cuando presente los síntomas de dengue acuda al médico de inmediato.

- No se auto medique.
- No tome aspirinas, pueden provocar o incrementar hemorragias.
- Beba abundante líquido o suero oral, especialmente si hay vómitos o diarrea, mantenga reposo.
- Mantener libres de agua las piletas de lavaderos.
- Evitar mantener plantas en agua, reemplazar esta por arena húmeda o tierra.
- Renovar diariamente el agua de floreros y de los bebederos de las mascotas.
- Drenar y colocar larvicidas a los estanques y fuentes ornamentales.
- Hacer agujeros de drenaje a las macetas y rellenarlas con arena o pequeñas piedras.
- Las plantas cuyas hojas formen depósitos de agua deben situarse bajo techo y regarse sobre la tierra.
- Mantener los patios de las viviendas ordenados y limpios.

